



Den Haag

Actieprogramma Zorg en Innovatie 2019 - 2022

Hoe wij technologische innovaties optimaal benutten voor de opgaven rondom Zorg, Jeugd en Volksgezondheid.

Inhoudsopgave

Voorwoord	3
Waarom zorginnovatie?	4
Missie en Afwegingskader	5
Ambitie	6
De Aanpak	7
Perspectieven, doelen en projecten	9
1. Zorginnovatie samen met inwoners en mantelzorgers	11
2. Zorginnovatie samen met ondernemers	15
3. Zorginnovatie samen met ketenpartners	17
4. Zorginnovatie samen met zorgaanbieders	19
5. Zorginnovatie samen met onderwijs- en kennisinstellingen	21
6. Zorginnovatie in gemeentelijke uitvoering	23
Begroting	24
Begrippenlijst Zorg en Innovatie Den Haag	25

Voorwoord

Den Haag groeit. In 2040 wonen er naar verwachting meer dan 625.000 mensen in onze stad. Dat zijn bijna 100.000 mensen meer dan er nu in Den Haag wonen. Dat mensen in onze mooie stad aan zee willen wonen, dat begrijp ik natuurlijk goed. Maar het brengt ook grote uitdagingen met zich mee. Het aantal mensen in onze stad dat zorg nodig heeft groeit namelijk ook fors.

We willen dat de zorg bereikbaar blijft voor iedereen, en op kwalitatief hoog niveau. Daar wil ik als wethouder geen concessies in doen. Want iedereen moet de zorg krijgen die hij of zij nodig heeft. Dit is mijn uitgangspunt van al mijn beleid. Ik wil dat we deze zorg op maat leveren, en in wijken en buurten.

Maatwerk betekent dat ik heel goed luister naar al die mensen in de stad die de zorg geven en krijgen. In mijn gesprek met hen hoor ik oudere Hagenaars steevast de wens uitspreken om zo lang mogelijk gezond thuis te kunnen blijven wonen. In de eigen vertrouwde omgeving.

Een aantal jaar geleden is het project Gezond Lang Thuis gestart. Den Haag mag zich inmiddels echt een koploper noemen op dit gebied. Gezond Lang Thuis vormt de ruggengraat van het gemeentelijke programma Zorg en Innovatie.

ICT in de zorg is geen doel op zich, maar een middel om te zorgen dat Hagenaars met behulp van technologische innovaties langer thuis kunnen wonen. In 2016 is daarom de iZi-ervaarwoning ingericht. Met deze proefwoning kunnen we onderzoeken op welke manier technologie bij kan dragen aan het zelfstandig thuis wonen. Met deze unieke aanpak heeft Den Haag een mooie internationale prijs gewonnen en daar ben ik als wethouder Zorg natuurlijk heel trots op.



Maar ook deze prijs is maar een middel. Een middel en een ongelooflijke motivatie om ons beleid verder te ontwikkelen. Daarom ligt voor u ons Actieprogramma Zorg en Innovatie. Dit Actieplan heeft als doel om samen met inwoners, ondernemers en organisaties te werken aan technologische innovaties die ten goede komen aan de zorg en ondersteuning voor alle mensen in Den Haag.

Waarbij het menselijke contact natuurlijk altijd de kern vormt van onze zorg.

Kavita Parbhudayal

Wethouder Zorg, Jeugd en Volksgezondheid

Waarom zorginnovatie?

Forse verandering in de zorg

Den Haag groeit. We zijn met steeds meer mensen, en mensen worden steeds ouder. Het aantal mensen met een zorgbehoefte stijgt voor jong en oud. Ook de vraag naar specialistische zorg in de jeugdzorg stijgt. We hebben te maken met overbelaste mantelzorgers. Steeds meer mensen met zwaardere zorgvragen wonen zelfstandig in de wijk in plaats van in instellingen. Dat legt extra druk op mantelzorgers en de leefbaarheid in wijken. Tegelijkertijd is er een groot personeelstekort in de zorg dat oploopt en blijven de uitgaven in het sociaal domein sterker stijgen dan verwacht.

Deze ontwikkelingen zien we in het hele land. En ook in Den Haag. Doorgaan op dezelfde weg is geen optie. We moeten anders kijken naar deze uitdagingen en op zoek gaan naar slimme en betaalbare oplossingen.

Grote kansen in technologische innovaties

We moeten er voor zorgen dat we, naast het voorkomen van de zorg (preventie) en het verplaatsen van de zorg – van zwaar naar licht – fors gaan inzetten op de vervanging van de zorg. We zien daarvoor grote kansen in technologische innovaties* en een grote veranderkracht in de 'tech innovatie sector', met al haar start-ups, ondernemers en investeerders. Precies die kracht die we nodig hebben om het sociaal domein van de gemeente op het gebied van de Wmo, Jeugd en Volksgezondheid écht te innoveren. Alleen zo kunnen we de forse verandering in het sociaal domein realiseren.

Sociaal domein versus domein technologische innovaties

De uitdaging zit bij het verbinden van twee werelden: het sociaal domein en het technologisch innovatie domein. De sociaal domein vraagstukken zijn er. De oplossingen of potentiële oplossingen vanuit de tech zijn er ook. Alleen komen die nog niet altijd goed bij elkaar.

Daarbij gaat het om zaken als: financiën, inkoop, samenwerking, publiek-privaat, implementatie en opschaling. En vooral om de kern: het weten wat de zorg- en ondersteuningsbehoefte van inwoners is en ervoor zorgen dat de technologie daar goed op aansluit. Een horloge speciaal ontworpen als alarmering kan er fantastisch uit zien, maar werkt niet als het niet simpel en makkelijk bruikbaar is. Alleen door het samen brengen van die werelden kom je daarachter en kan je er een effectieve toepassing van maken.

Wat zijn technologische innovaties?

Alle ontwikkelingen op het gebied van data en technologie die leiden tot een vernieuwing van het bestaande, o.a. Internet of Things (IoT), Big data, Artificial Intelligence (AI), Virtual Reality (VR), Augmented Reality (AR), Wearables, Zelfsturende voertuigen, Blockchain.

Voorbeelden in het sociaal domein

De sociale robot 'Tessa', lifestylemonitoring, 'Assistep' als alternatief voor een traplift, de 'V-rider': een lichte variant op de scootmobiel, 'het Zorghorloge': een horloge met een alarmknop, dat in geval van nood direct een spraakverbinding opzet met een familielid of hulverlener.

Alle woorden met een * worden in de begrippenlijst vanaf pagina 26 toegelicht

Missie en Afwegingskader

Missie

Optimaal bijdragen aan het gezond thuis* kunnen wonen van Haagse inwoners, met behulp van technologische innovaties*, waarmee we de zorg en ondersteuning van jong tot oud* slimmer* organiseren.

De opgave Zorg en Innovatie richt zich op technologische innovaties binnen het sociaal domein, Wmo, Jeugd en Volksgezondheid. Het doel is dat de Haagse inwoner gezond (lang) thuis kan blijven wonen en het sociaal domein inhoudelijk (slimmer) en financieel (betaalbaarder) beter te organiseren.

Gezond thuis benaderen we vanuit positieve gezondheid*.

Afwegingskader en rol gemeente

Door de veelheid van opgaven in de zorg en het grote aanbod van technologie is het belangrijk om de rol van de gemeente goed te definiëren. Als gemeente faciliteren en stimuleren we de inzet van die technologische innovaties die bijdragen aan onze missie. We verbinden daarbij relevante partijen in netwerken, verbinden deze met de wereld van de gemeente, jagen de innovatie aan en maken concreet wat nodig is om de zorginnovatie in het sociaal domein te realiseren. Waar mogelijk participeren we in initiatieven van anderen, zoals de Metropoolregio Rotterdam Den Haag en buurgemeenten en nemen we het Haags economisch perspectief mee.

Deze rollen zien we weggelegd voor de gemeente wanneer het antwoord op alle vier onderstaande vragen met 'ja' kan worden beantwoord:

- 1 Betreft het een digitale technologische innovatie?
- 2 Sluit de technologische innovatie aan bij de behoefte van Haagse inwoners om gezond thuis te kunnen (blijven) wonen?
- 3 Biedt het een oplossing voor zorg- en ondersteuningsvraagstukken binnen het sociaal domein (Wmo, Jeugd en Volksgezondheid) voor Haagse inwoners?
- 4 Levert het een bijdrage aan het slimmer organiseren van de zorg of ondersteuning?

Ambitie

Korte termijn (2-3 jaar)

- De behoeftes van Haagse inwoners, van jong tot oud, op het gebied van zorginnovatie zijn in kaart gebracht.
- Het bestaande aanbod van technologische innovaties is in kaart gebracht, wordt continu gemonitord en met de behoefte van de doelgroep gematcht.
- Belemmeringen en knelpunten in samenwerking tussen partijen in het zorginnovatie ecosysteem zijn in beeld en worden samen met partners opgepakt.
- Partijen binnen het zorgecosysteem zijn in netwerken aan elkaar verbonden.
- De werelden van het sociaal domein en het technologische innovatie domein (vraag en aanbod) zijn bij elkaar gebracht. Dit maakt het samen ontwikkelen van nieuwe (maatwerk)oplossingen mogelijk.
- De missie en activiteiten van de opgave Zorg en Innovatie zijn bekend bij het Haagse zorginnovatie ecosysteem en bij relevante partijen buiten Den Haag. Hierin werken we samen met het platform ICT&Health. Onder andere door het organiseren van e-health Top, e-health congres en e-health World Conference.
- We zijn aangesloten bij regionale initiatieven, zoals living labs.

Middellange termijn (5-6 jaar)

- Er zijn steeds meer nieuwe technologische en data oplossingen beschikbaar, waarbij samen met inwoners is gewerkt naar het eindproduct.
- Belemmeringen en knelpunten in de samenwerking tussen verschillende partijen in de opgave zijn weggenomen of 'gecompenseerd'.
- Nederland staat internationaal op de kaart als mondiaal centrum voor zorginnovatie (ambitie van het platform ICT&Health), met Den Haag als kloppend hart voor het sociaal domein. Hierdoor kunnen ook de innovaties van elders in de wereld gaan bijdragen aan Haagse vraagstukken.

Lange termijn (10 jaar)

- Er is een Haags zorginnovatie ecosysteem dat volop draait.
- De toepassing van technologische innovaties in het sociaal domein maakt onderdeel uit van de reguliere gemeentelijke taken.
- Langer thuis wonen wordt nog beter mogelijk gemaakt door technologie.
- Informatie over vraag en aanbod van technologische innovaties is vindbaar en toegankelijk.
- Er bestaat een matching tool die inzicht geeft in het gebruik van technologische innovaties binnen de Wmo en Jeugdhulp die leiden tot besparingen binnen de maatwerkondersteuning.
- De doelgroep en de partijen in het zorginnovatie ecosysteem staan in direct contact met elkaar en weten elkaar te vinden.
- Het ecosysteem levert een bijdrage aan de zorgopgaven en de regionale economie.

De Aanpak

Hoe zetten we technologische innovaties in voor het sociaal domein? Dat is de uitdaging waar we voor staan. Het uitgangspunt is altijd de Haagse inwoner: we werken voor én samen met de inwoner aan onze opgave.

Het is van belang om de knelpunten binnen het Haagse zorginnovatie ecosysteem op te lossen. Dat doen we samen met onze partners: ondernemers, zorgketenpartners, zorgaanbieders en onderwijs- en kennisinstellingen.



Afbeelding 1: Werken aan zorginnovatie in 6 samenhangende perspectieven

Werken vanuit meerdere perspectieven

Iedere partner kijkt logischerwijs vanuit zijn eigen perspectief. Daarom hebben we per perspectief een deelopgave geformuleerd. Het actieprogramma brengt al deze deelopgaven bij elkaar in een samenhangende aanpak.

Inwoners als mede vormgevers en ambassadeurs

We verbreden de eerder ontwikkelde 'iZi aanpak' vanuit het programma Gezond Lang Thuis met ouderen naar de gehele doelgroep van Wmo, Jeugd en Volksgezondheid: van jong tot oud.

In 2016 startten we met het verbinden van ouderen en technologie in hun thuisomgeving: door de iZi ervarwoning in Escamp, een netwerk van iZi ambassadeurs en het iZi Living Lab.

Deze 'iZi aanpak' omschrijven we als volgt:

- Samen met Haagse inwoners onderzoeken we hoe technologische innovaties kunnen bijdragen aan hun zorg- en ondersteuningsbehoeften.
- Onderzoeken worden samen met hen vormgegeven.
- Onderzoeken worden gevalideerd i.s.m. onderwijs- en kennisinstellingen.
- De inwoners vormen zelf de ambassadeursgroep (community) die andere inwoners en professionals voorlicht over de (on)mogelijkheden van technologie.
- Samen met de gemeente, zorgorganisaties, leveranciers en onderwijsinstellingen vormen we een dynamische leeromgeving, waarin de toegevoegde waarde van technologie bij gezond thuis wonen daadwerkelijk getoetst én ervaren kan worden.

Onderzoek als basis

De aanpak scherpen we de komende periode aan met de resultaten uit een onderzoek naar drijfveren (nulmeting). We onderzoeken hoe bewust de Haagse inwoner is van de mogelijkheden die technologische innovaties bieden voor hun zorg- of ondersteuningsvraag, hoe hun houding is ten opzichte van technologie en in welke levensfase het interessant wordt gevonden.

Met onze partners gaan en zijn we in gesprek over hun behoeften en welke rol zij binnen zorginnovatie voor de gemeente zien.

Winnaar Smart City World Award 2018

Gemeente Den Haag won in 2018 met de iZi aanpak de Smart City World Award in de categorie Inclusive & Sharing Cities. Den Haag won in deze categorie van steden, zoals New York en Moskou. De jury was onder de indruk van onze vernieuwende aanpak, die als blauwdruk wordt gezien van hoe initiatieven met inwoners zouden moeten worden opgezet:

“Uniek is de vraaggedreven aanpak; Den Haag heeft de 'gewone' dynamiek omgedraaid en begint niet met een oplossing, maar met de situationele behoeften van de burgers. De behoeften van de burgers staan altijd centraal, zowel bij het onderzoeken van de bijdrage van sociale communities aan de samenredzaamheid van kwetsbare inwoners als bij de selectie en validatie van digitale zorgtechnologie (E-health).”



Gezond Lang Thuis

Perspectieven, doelen en projecten

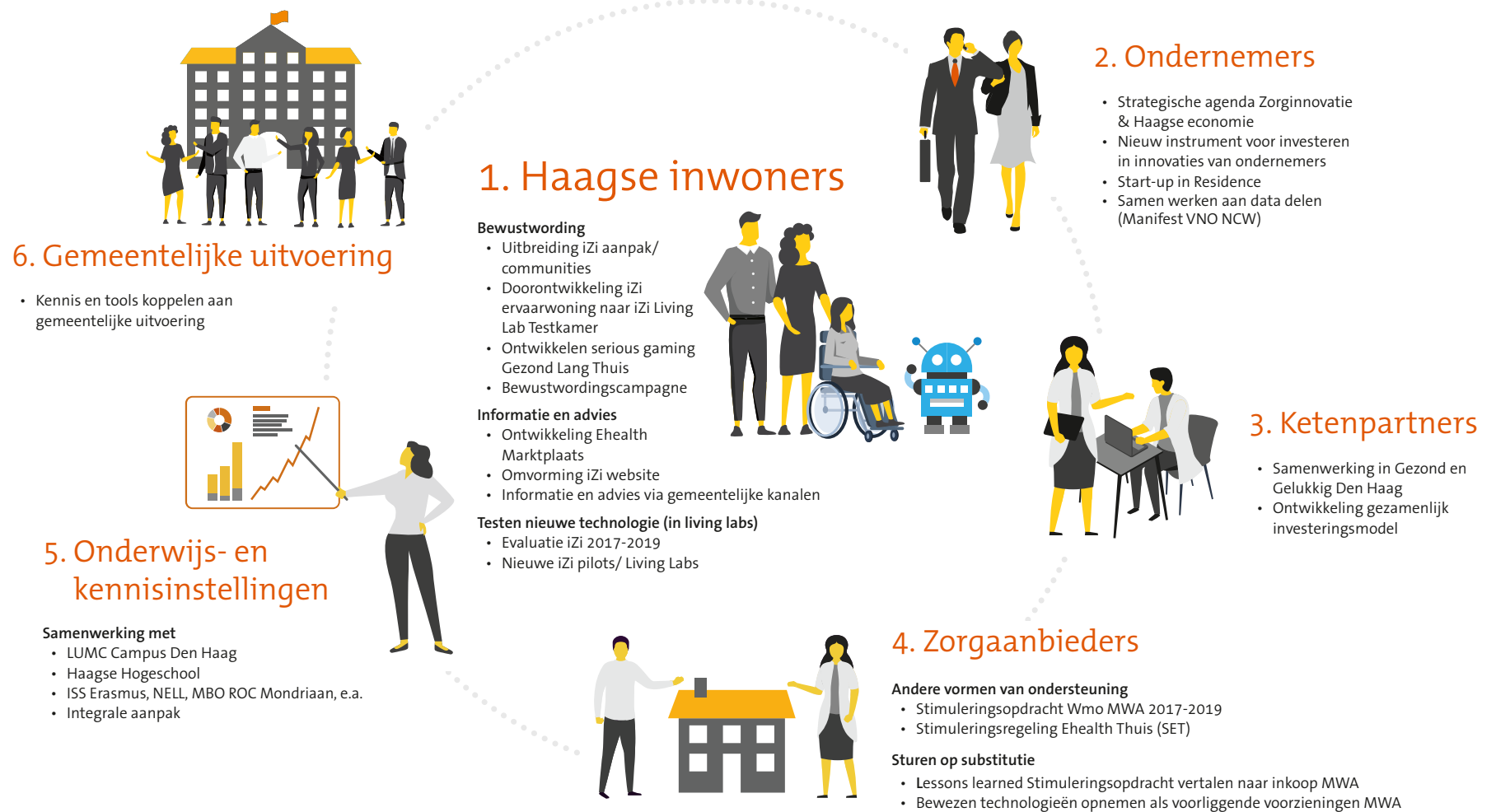
De aanpak bestaat uit 6 perspectieven van waaruit we werken aan de zorg-innovatie. (Zie afbeelding 1)

Per perspectief benoemen we de te behalen doelen. (Zie afbeelding 2)

Per doel omschrijven we de bijbehorende projecten. (Zie afbeelding 3)



Afbeelding 2: De doelen van het Actieprogramma, per perspectief



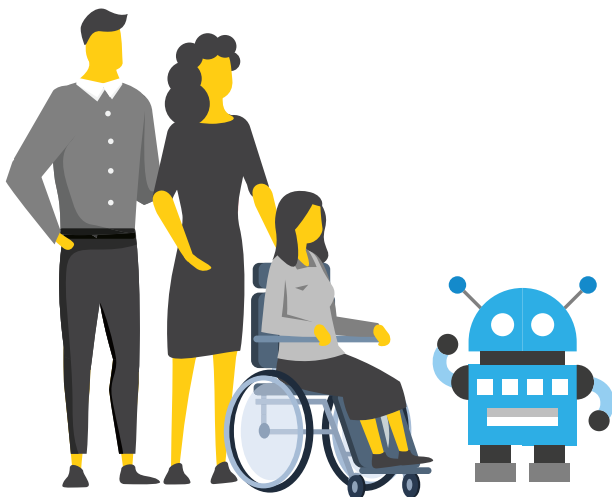
Afbeelding 3: De projecten binnen het Actieprogramma, per perspectief

1. Zorginnovatie samen met inwoners en mantelzorgers

Doel I Bewustwording

Doel II Informatie en advies inclusief aanschaf en mogelijke bekostiging

Doel III Testen nieuwe technologie (in Living Labs)



Doel I: Bewustwording

Haagse inwoners weten wat technologische innovaties voor hen kunnen betekenen als zij een zorg- en ondersteuningsvraag hebben.

Welke knelpunten lossen we op?

Inwoners zijn niet altijd op de hoogte van (de mogelijkheden van) technologische innovaties, omdat er geen directe aanleiding is of geen interesse. De associaties met technologie zijn daarnaast niet altijd positief.

Wat gaan we daarvoor doen?

- Uitbreiding van de iZi aanpak – communities
- Vernieuwing van de iZi ervarwoning
- Ontwikkelen serious game Gezond Lang Thuis
- Bewustwordingscampagne

Uitbreiding van de iZi aanpak – communities

Rondom de iZi-ervaarwoning en het iZi Living lab is een community van ambassadeurs gevormd. Zij informeren andere Haagse inwoners over de mogelijkheden van en hun ervaringen met technologische innovaties. De opgave Zorg en Innovatie richt zich op een bredere doelgroep dan ouderen. De komende periode stimuleren en faciliteren wij dan ook nieuwe communities rondom zorginnovatie. We zijn in gesprek met verschillende groepen Haagse inwoners van verschillende leeftijden, culturen en met verschillende ondersteuningsbehoeften. Het doel is de bewustwording over het gebruik van technologie te vergroten. De resultaten worden gebruikt als input voor de ontwikkeling van technologische toepassingen. Tevens onderzoeken we de mogelijkheden van een uitleenservice van technologische toepassingen.

Van iZi-ervaarwoning naar iZi Living Lab Testkamer

In de iZi-ervaarwoning kunnen Haagse inwoners zelf zien en ervaren wat technologische innovaties voor hen kunnen betekenen bij het gezond lang thuis wonen. Deze innovaties zijn in 2016 samen met bewoners aan de Steenhouwersgaarde (Escamp) geselecteerd en door circa 100 bewoners thuis uitgetoet. De ontwikkelingen in de wereld van technologie gaan snel en behoeften veranderen.

Om deze dynamische wereld te volgen transformeert een deel van de iZi-ervaarwoning in de 'iZi Living Lab Testkamer'. In de iZi-ervaarwoning kunnen bewoners straks samen nieuwe technologie verkennen. Hierbij zijn ze zelf 'in the lead' (richtinggevend): zij kiezen welke technologie zij interessant vinden om in te zetten bij langer thuis wonen. Zij bestellen en installeren deze technologie zelf en gebruiken deze in de iZi-ervaarwoning of thuis.



“Leuk om kennis te nemen van diverse handigheden voor ouderen. Ik heb er iets aan gehad. Nu ga ik kijken of mijn moeder dit wil.”

Mevrouw M. van Rampen, bezoeker iZi-ervaarwoning

We monitoren deze klantreis om te leren: waarom kiezen ze een bepaald product of dienst, waar lopen ze tegen aan bij het bestellen, uitpakken en installeren? Hoe (vaak) gebruiken ze de toepassing en voor welke functies of ondersteuning? De monitoring gebeurt door iZi teamleden, studenten of professionals in opleiding, onder andere door het stellen van vragen en het maken van video-opnames (bijv. unboxing sessies).

Tegelijkertijd blijft de mogelijkheid bestaan voor demosessies door ontwikkelaars, ondernemers of start-ups om hun product te toetsen bij de (potentiële) gebruikers. Bewoners en gebruikers kunnen off- en online reviews geven van producten.

- **Ontwikkelen serious gaming Gezond Lang Thuis**

We stimuleren meer Haagse ouderen en hun mantelzorgers om zelf technologische oplossingen te zoeken voor zorg- en ondersteuningsvragen om gezond lang thuis te kunnen blijven wonen. Daarvoor ontwikkelen we een interactief en deels digitaal gezelschapsbordspel, waarmee inwoners zich ‘spelenderwijs’ kunnen inleven in thema’s zoals dagelijks functioneren en de kwaliteit van leven. De spelers leren welke zorgvragen kunnen ontstaan en welke oplossingen niet

alleen mogelijk zijn maar ook aansluiten op (individuele) behoeftes.

Medio 2019 is het prototype van deze game gereed. Samen met de iZi-ambassadeurs testen we het prototype en bepalen we of dit spel dé tool kan worden voor de bewustwordingscampagne.

- **Bewustwordings’campagne’**

Hoe bereik je zoveel mogelijk Haagse inwoners om hen bewust te maken dat technologische innovaties iets voor hen kunnen betekenen als zij (in de toekomst) een zorg- en ondersteuningsvraag hebben?

Als de ‘basis op orde’ is starten we hiervoor een bewustwordings’campagne’. Daarvoor dient eerst informatie en advies over de technologie én aansluiting op de behoeften beschikbaar te zijn via de reguliere gemeentelijke kanalen (‘basis op orde’, zie doel II).

De campagneopzet werken we uit in een plan van aanpak.



“Heel leerzaam en leuk, ook om de technologische hulpmiddelen zelf uit te proberen.”

De heer W. Baanen, ambassadeur iZi

Doel II: Informatie en advies incl. aanschaf en bekostiging

Haagse inwoners weten waar zij naartoe moeten als zij een ondersteuningsvraag hebben en meer willen weten over technologische innovaties, de aanschaf hiervan en de eventuele mogelijkheden voor bekostiging.

Welke knelpunten lossen we op?

Inwoners weten niet (altijd) waar zij informatie kunnen krijgen over technologische innovaties en wat die voor hun persoonlijke situatie kunnen betekenen. Daarnaast weten zij meestal ook niet wat de randvoorwaarden zijn voor de eventuele aanschaf van producten en de mogelijke bekostiging ervan.

Wat gaan we daarvoor doen?

- Ontwikkeling e-health Marktplaats
- Omvorming iZi website
- Beschikbaarstellen van informatie en advies via de reguliere gemeentelijke kanalen
- **Ontwikkeling e-health Marktplaats**
De e-health Marktplaats is een digitaal platform waarmee inwoners snel een goed individueel advies kunnen krijgen over welke technologie een oplossing kan zijn in zijn/haar specifieke situatie. Dit moet leiden tot een betere match tussen individuele behoefte en technologie én daardoor tot een doelmatiger gebruik van middelen door inwoners zelf (preventief), mantelzorgers en bijvoorbeeld in de Wmo. Zowel inwoners, zorgprofessionals als JMO case-

managers kunnen gebruikmaken van deze e-health Marktplaats. Door deze slimme matchingstool te koppelen aan bestaande Haagse en landelijke sites wordt al het relevante aanbod ontsloten en toegankelijk gemaakt.

• **Omvorming iZi website naar brede doelgroep**

Een eerste stap in informatie en advies geven over technologische innovaties is het op orde brengen van de basis: de bestaande communicatiemiddelen, zoals de website www.wijenizi.nl, worden geactualiseerd, aangevuld en gericht op de brede doelgroep: van jong tot oud, en onze partners in de stad.

• **Informatie en advies via de reguliere gemeentelijke kanalen**

Wij zorgen voor de beschikbare kennis en informatie bij de bestaande gemeentelijke kanalen, zoals op www.denhaag.nl, bij de Servicepunten en bij JMO wijkteams om ervoor te zorgen dat inwoners zich makkelijk kunnen informeren over welke technologie er beschikbaar is, welke oplossing wel en niet werkt, of er oplossingen kunnen worden uitgetest, of en hoe de technologie kan worden aangeschaft en of dit mogelijk bekostigd wordt.



*“Hartelijk dank voor uw tijd en ontvangst in de iZi-woning.
Inmiddels hebben wij ook al een idee voor ons eigen
appartement (in Voorschoten).”
De heer M. v/d Giessen, bezoeker iZi-ervaarwoning*

Doel III: Testen nieuwe technologie (in Living Labs)

Haagse inwoners kunnen deelnemen in ‘living labs’ om zelf te testen en ervaren welke technologische innovaties een oplossing kunnen bieden voor hun zorg- en ondersteuningsvraag.

Welke knelpunten lossen we op?

Zonder ervaringen van inwoners met technologische innovaties weten we niet of de technologie daadwerkelijk aansluit op hun behoefte en/of zorg- en ondersteuningsvraag en of de claims van leveranciers van (nieuwe) technologie juist zijn.

Wat gaan we daarvoor doen?

- Publiceren resultaten iZi Living Lab 2017-2019
- Organiseren nieuwe iZi Living labs voor technologie met potentie voor het sociaal domein
- **Publiceren van resultaten iZi Living Lab 2017-2019**
Het LUMC heeft samen met de gemeente Den Haag onderzoek gedaan onder 100 huishoudens, waarbij het testen en de effecten van gebruikte toepassingen centraal stonden. De resultaten zijn eind 2019 beschikbaar en bieden uitgangspunten voor de verdere ontwikkeling van de iZi aanpak.

• Nieuwe iZi Living Labs voor technologie met potentie voor het sociaal domein

Haagse inwoners worden betrokken in nieuwe ‘living labs’ om te testen en ervaringen op te doen met technologische innovaties die een oplossing kunnen bieden voor hun zorg- en ondersteuningsvraag. Een iZi Living Lab is een plek waar we met gebruikers, ontwikkelaars, bedrijven, onderzoekers en (zorg)professionals toetsen of een innovatie toepassing werkt en een oplossing biedt. Met regionale ondernemers en kennisinstellingen uit bijvoorbeeld Delft, Leiden, Zoetermeer of Rotterdam trekken we samen op om resultaten uit living labs optimaal te benutten.

We faciliteren nieuwe Living labs als we zien dat een technologische innovatie potentie heeft voor het slimmer organiseren van de zorg en ondersteuning. Dit doen we vraaggericht. Als we benaderd worden door ondernemers, verbinden wij ze aan de andere partners van het Haagse zorginnovatie ecosysteem.

Voorbeelden zijn: het testen van een sociale robot voor de dagindeling bij een zorgaanbieder, verkennen van slimme sloten bij een woningcorporatie en het testen van een speciale traphulp ter vervanging van een traplift.

2. Zorginnovatie samen met ondernemers

Doel: Optimale bijdrage ondernemers

Ondernemers faciliteren om een optimale bijdrage te leveren aan het slimmer en betaalbaarder organiseren van Wmo, Jeugd en Volksgezondheid.

Ondernemers moeten binnen en buiten de gemeente de juiste kanalen kunnen vinden om hun technologische oplossingen te kunnen verbinden aan de vraagstukken in het sociaal domein. Hierdoor pakken we vraagstukken op en stimuleren we de economie. Zo snijdt het mes aan twee kanten.



Welke knelpunten lossen we op?

Ondernemers zijn soms onvoldoende op de hoogte van de inhoudelijke vraagstukken van het gemeentelijk sociaal domein en hebben vaak moeite om de weg te vinden in het gemeentelijke 'systeem'. Daarnaast zien we dat technologische ondernemers vaak nog erg aanbodgestuurd werken en is er sprake van een 'technology push' in plaats van het ontwikkelen vanuit de behoefte van de gebruiker.

Wat gaan we daarvoor doen?

- Strategische agenda Zorginnovatie & Haagse economie
- Nieuw instrument voor investeren in innovaties van ondernemers
- Vraagstukken aandragen via Startup in Residence

• Strategische agenda Zorginnovatie & Haagse economie

We denken dat de zorginnovatiesector niet alleen interessant is voor de veranderopgave in de zorg door het slimmer organiseren en terugdringen van tekorten, maar ook voor de Haagse economie. Deze hypothese wordt medio 2019 onderzocht door Kwink Groep en Birch:

“Hoe kan in de Haagse regio een aantrekkelijk ecosysteem ontstaan voor de ontwikkeling en toepassing van technologische zorginnovaties, waarvan de Haagse regio de vruchten plukt zowel economisch als voor wat betreft de efficiency en kwaliteit van de zorg en ondersteuning?”

Zorg staat in de ontwerp-economische visie van Den Haag als één van de nieuwe pijlers van de Haagse economie. Met een missiegedreven benadering wordt de zorgopgave centraal gezet en stimuleren we ondernemers om met sleuteltechnologieën deze aan te pakken. Op basis van het Kwink onderzoek wordt een strategische agenda Zorg(innovatie) & Economie opgesteld met zorg en economie binnen de gemeente, om gezamenlijk ervoor te zorgen dat economie en het sociaal domein elkaar versterken. Ook binnen de metropoolregio (MRDH) worden deze kansen erkend. Het nieuwe programma gaat ook over zorginnovatie. We onderzoeken hoe we kunnen samenwerken met elkaar.

• Nieuw instrument voor investeren in innovaties van ondernemers

We ontwikkelen een nieuw instrument om ondernemers optimaal te betrekken bij de veranderopgave in het sociaal domein en hen te stimuleren om te innoveren in de gemeentelijke zorg en ondersteuning. Het creëren van zo'n nieuw instrument blijkt erg complex, omdat het gaat over dé zoektocht naar de perfecte balans tussen overheid en markt en er geen 'best practices' zijn waarin die exacte balans al gevonden is.

De ambitie is om alles wat we doen aan innovatie vanuit de bestaande instrumenten – subsidies en inkoop – aan te vullen met een nieuwe financieringsvorm, waarmee we écht de brug slaan naar de wereld van de start-ups, ondernemers en investeerders. Dit doen we samen met onze ketenpartners en andere gemeenten. Om te komen tot substantieel nieuwe oplossingen.

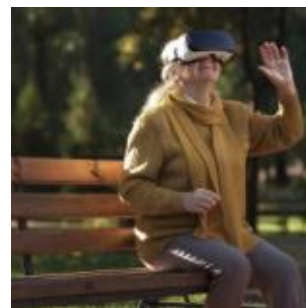
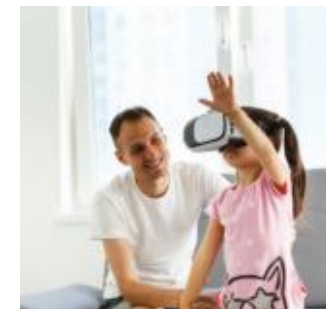
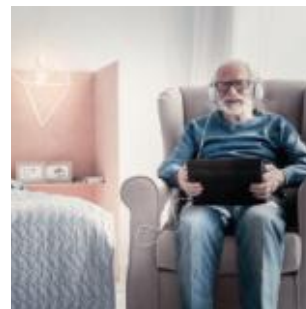
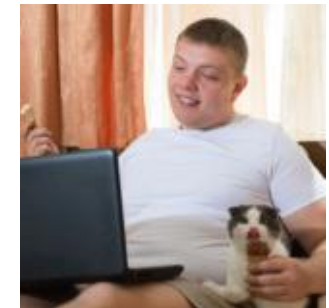
Of dit de vorm krijgt van een extern investeringsfonds, een gemeentelijk investeringsfonds of een 'lab' zoals SchuldenLab wordt in 2019 verder uitgewerkt samen met juristen en financieel adviseurs. Hiervoor volgt een 'plan van aanpak'.

- **Startup in Residence (SIR)**

SIR is een gemeentelijk programma dat samen met start-ups zoekt naar innovatieve oplossingen voor opgaven binnen de gemeente. Wij leveren via SIR inhoudelijke vraagstukken aan voor de start-ups, zodat zij gericht kunnen innoveren. Start-ups moeten hun ideeën pitchen bij Startup in Residence The Hague. Zij krijgen dan mogelijk de kans om hun oplossing uit te voeren in Den Haag.

- **Samen werken aan data delen, inwoner centraal – Manifest VNO NCW**

We ondersteunen het initiatief van bedrijven, zorgaanbieders en zorgverzekeraars om met elkaar een manifest te ondertekenen voor het beter digitaal uitwisselen van gegevens, zodat de inwoner centraal staat en zorgprofessionals worden ontlast. Wij zijn gesprekspartner van VNO NCW in dit initiatief, om te bevorderen dat iedereen de zorg krijgt die hij nodig heeft.



3. Zorginnovatie samen met ketenpartners

Doel: Innovatie totale zorgketen

Technologische innovaties die van meerwaarde kunnen zijn voor de zorg en ondersteuning aan Haagse inwoners kunnen goed in de hele zorgketen landen.



Welke knelpunten lossen we op?

Technologische innovaties die van meerwaarde kunnen zijn voor Haagse inwoners landen nu nog niet altijd in het zorgaanbod, vanwege schotten tussen de domeinen en onbereidheid om te investeren wanneer onduidelijk is hoe de baten terechtkomen.

Wat gaan we daarvoor doen?

- Samenwerking in netwerk Gezond en Gelukkig Den Haag
- Ontwikkeling van een gezamenlijk investeringsmodel
- **Samenwerking in netwerk Gezond en Gelukkig Den Haag (GGDH)**
Gezond en Gelukkig Den Haag is een netwerk van bestuurders van ziekenhuizen, zorgaanbieders Wmo, revalidatie, huisartsen, de gemeente en onderwijs- en kennisinstellingen in Den Haag. Dit netwerk is in 2018 gestart met een hoge ambitie om gezamenlijk de gezondheidsverschillen in Den Haag te verkleinen. Het netwerk slaat de handen ineen rondom in eerste instantie: ouderen, mensen met hart- en vaatziekten en mensen met ernstig psychiatrische aandoeningen (EPA). Er wordt gewerkt aan vier elkaar versterkende thema's, aan vier tafels met bestuurlijke voorzitters: Preventie, Systeem, ICT en Arbeidsmarkt.

Het uitgangspunt is Triple Aim, de diversiteit van de wijken staat centraal, de basis wordt gevormd door Public Health Management (data wordt door LUMC gebundeld voor feitelijk inzicht in de wijken). Inwoners, cliënten en patiënten zitten aan tafel om de werkwijze van GGDH mede vorm te geven. Hierbij kan Den Haag Zuid-West een interessant gebied zijn om onder de loep te nemen, zowel economisch als qua zorgkern.



'Samen met de gemeente en zorg- en welzijnsaanbieders en in nauwe afstemming met cliënten en bewoners werken we wijkgericht aan verbetering van gezondheid en geluk van bewoners van Den Haag. De LUMC campus ondersteunt met wetenschappelijk (actie) onderzoek, zowel kwalitatief als kwantitatief, met onderwijs en met concrete interventies voor professionals. Het is stimulerend op deze wijze bij te dragen aan

verbetering van het welzijn van de bewoners en hun stad, en smaakt naar meer!'

*Jet Bussemaker, LUMC en voorzitter Gezond en Gelukkig Den Haag
Leerstoel Beleid, wetenschap en maatschappelijke impact, in het bijzonder in de zorg.*



- **Ontwikkeling van een gezamenlijk investeringsmodel**

Vanuit de ICT tafel van Gezond en Gelukkig Den Haag wordt specifiek gewerkt aan wat nodig is voor het goed in de keten laten landen van (technologische) innovaties die van nut kunnen zijn voor de Haagse inwoners. Deze innovaties vragen vaak een grote investering en leveren naar verwachting ook inhoudelijk en financieel veel op.

Aan de ICT tafel wordt de architectuur ontworpen van een gezamenlijk investeringsmodel, waarbij de 'plussen en minnen' tussen de domeinen achteraf worden verrekend. Het doel is dat de hele keten deelt in de kosten en winsten van de innovaties.

Het vertrekpunt is daarbij altijd de klantreis van de inwoners in een specifieke wijk. Voor de investeringen in innovaties voor die klantreizen stellen we business cases op. Met het ministerie van VWS en VNO NCW aan tafel kijken we hoe we de verbinding met de private sector leggen.

4. Zorginnovatie samen met zorgaanbieders

- Doel I** Andere vormen van ondersteuning realiseren
- Doel II** Sturen op voorkomen, verplaatsen en vervangen



Doel I: Andere vormen van ondersteuning realiseren

Zorgaanbieders weten hoe zij technologische innovaties als alternatieve vorm van ondersteuning kunnen inzetten bij het bieden van zorg en ondersteuning.

Welke knelpunten lossen we op?

Met de komst van het resultaatgericht indiceren bestaat er theoretisch gezien meer ruimte voor zorgaanbieders, zoals MWA, om alternatieve vormen van zorg en ondersteuning in te zetten. Tijdens de marktconsultaties geven zorgaanbieders MWA alleen aan nog weinig prikkels en mogelijkheden te ervaren om de huidige maatwerkarrangementen substantieel anders vorm te geven.

Ook is de vraag of professionals in de zorg een positief beeld hebben van de technologie en of ze eventuele beschikbare oplossingen zouden omarmen.

De praktijk wijst uit dat veel zorgaanbieders en zorgprofessionals nog onvoldoende bezig zijn met het experimenteren met (zorg)technologie, laat staan met het opschalen ervan.

Wat gaan we daarvoor doen?

- Stimuleringsopdracht Wmo MWA 2017-2019
- Stimuleringsregeling E-health Thuis (SET)

- **Stimuleringsopdracht Wmo MWA 2017-2019**

Tussen 2017 en 2019 zetten we gericht in op het verbinden van verschillende soorten voorzieningen binnen de maatwerkarrangementen (MWA's). De Stimuleringsopdracht geeft zorgaanbieders de ruimte om met partners te experimenteren met het inzetten van andere vormen van zorg en ondersteuning binnen hun MWA, bijvoorbeeld met technologie.

Voorbeelden zijn: een lokale ondernemer onderzoekt met zorg en welzijn of Virtual Reality (VR) kan bijdragen aan het zelfverzekerd maken van (oudere) inwoners om met het openbaar vervoer te reizen. Samen met lokale ondernemers is door een zorgaanbieder gekeken hoe een preventieve, wijkgerichte, datagedreven aanpak kan worden ingevoegd in de maatwerkarrangementen.

- **Stimuleringsregeling E-health Thuis (SET)**

Als zorgaanbieders hun ondersteuning/MWA's al vernieuwen door inzet van technologie en het werkt, dan kunnen zij aanspraak maken op de landelijke Stimuleringsregeling E-health Thuis (SET). Hiermee kunnen zorgaanbieders met hun partners een innovatiecluster vormen en zo een financiële impuls krijgen om hun inzet van (zorg)technologie op te schalen.

Wij werken mee in een innovatiecluster als de technologische innovatie bijdraagt aan onze missie.

Doel II: Sturen op voorkomen, verplaatsen en vervangen

We geven sturing aan het voorkomen, verplaatsen of vervangen van reguliere ondersteuning door technologische innovaties, als de ondersteuning hiermee slimmer en betaalbaarder kan worden georganiseerd.

Welke knelpunten lossen we op?

Zorgaanbieders MWA ervaren te weinig prikkels om de huidige zorg en ondersteuning, de maatwerkarrangementen, substantieel anders vorm te geven.

Wat gaan we daarvoor doen?

- Lessons learned Stimuleringsopdracht doorvertalen naar inkoop MWA
- Bewezen technologieën opnemen als onderdeel van of voorliggende voorziening MWA
- **Lessons learned Stimuleringsopdracht doorvertalen naar inkoop MWA**
De projecten binnen de Stimuleringsopdracht geven veel informatie over de (on)mogelijkheden van innovatie binnen de maatwerkarrangementen van zorgaanbieders. Het model van de maatwerkarrangementen blijft in de nieuwe inkoop voor 2020 overeind. Binnen dit model is veel mogelijk. De lessons learned uit de Stimuleringsopdracht over de wijze van innoveren samen met zorgaanbieders geven wij mee voor de implementatie van de nieuwe MWA in 2019/ 2020.

Na afronding van de aanbesteding MWA in 2019 brengen wij de gecontracteerde zorgaanbieders en ondernemers en leveranciers bij elkaar. Dit op verzoek van de aanbieders, tijdens de marktconsultaties.

• Bewezen technologieën opnemen als onderdeel van of voorliggende voorziening MWA

Naast het actief verbinden van zorgaanbieders aan ondernemers gaan wij in de toekomst ook via de inkoop MWA sturen op de technologische innovatie in de maatwerkarrangementen.

Het uitgangspunt is dat wij niet alle technologische innovaties als extra 'producten' in de Wmo gaan inkopen, maar dat wij de bestaande zorg- en ondersteuning, ook met het oog op de support van personeel dat het al zwaar heeft, deels gaan vervangen met technologie die inwoners helpt. Waarbij het menselijke contact natuurlijk altijd de kern vormt van onze zorg. De technologische innovaties zullen onderdeel gaan uitmaken van MWA of zullen worden gezien als voorliggende voorziening, waarmee ze buiten de WMA vallen.



“Het is geweldig om namens Includio/Axxicom Thuishulp samen met de Gemeente Den Haag te onderzoeken hoe innovaties via maatwerkarrangementen tot stand gebracht kunnen worden. We staan in Nederland voor grote uitdagingen. Om deze uitdagingen met elkaar aan te gaan moeten we kijken naar nieuwe manieren en mogelijkheden. Door samen te kijken hoe we zaken als preventie, lokaal ondernemerschap en slim omgaan

met digitale informatie kunnen combineren, kunnen we het verschil maken!”

Michel de Groot, Manager Markt & Ontwikkeling Includio

5. Zorginnovatie samen met onderwijs- en kennisinstellingen

Doel I Elkaars kennis en ervaring benutten

Doel II Samenwerken aan het valideren van technologische innovatie binnen het sociaal domein



Doel: Elkaars kennis en ervaring benutten

Zorgen voor een optimale uitwisseling en benutting van kennis en ervaring op het gebied van technologische innovatie voor zorg en ondersteuning, tussen gemeente en onderwijs- en kennisinstellingen in Den Haag.

Welke knelpunten lossen we op?

Kennis- en onderwijsinstellingen werken vanuit inhoudelijke leerstoelen, lectoraten en practoraten aan kennisontwikkeling rondom zorginnovatie. De gemeente werkt aan de zorginnovatie in de praktijk. Deze kennis en ervaring kunnen elkaar versterken maar worden nog niet volledig bij elkaar gebracht. Er is nog geen lange termijn strategische samenwerking met alle Haagse onderwijs- en kennisinstellingen om gezamenlijk te werken aan deze zorginnovatie opgave.

Wat gaan we daarvoor doen?

- Samenwerking met LUMC en LUMC Campus Den Haag voortzetten
- Samenwerking met Haagse Hogeschool bestendigen en formaliseren
- Samenwerking met o.a. ISS Erasmus, NELL, ROC Mondriaan opstarten en voortzetten
- Samenwerking met VNG op het gebied van big data
- Integrale aanpak gemeente en Haagse onderwijs- en kennisinstellingen

Samenwerking met LUMC Campus Den Haag

Met de LUMC Campus Den Haag werkt de gemeente binnen Gezond en Gelukkig Den Haag samen om gezondheid te bevorderen en gezondheidsrisico's en problemen aan te pakken. Vanuit LUMC vindt in 2019 de databundeling van de verschillende vormen van zorg en ondersteuning in Den Haag plaats. Met datascience methoden kan straks feitelijk inzicht worden gekregen in de zorgvraagstukken in de Haagse wijken. Het doel is onderzoek en praktijk te verbinden. LUMC is ook partner binnen iZi Gezond Lang Thuis en voert de evaluatie van de iZi pilots van 2017-2019 uit.

Samenwerking met Haagse Hogeschool (HHS)

Wij werken samen met HHS in Living lab iZi Gezond Lang Thuis aan o.a. kennisuitwisseling met diverse lectoraten, afstudeerprojecten, bezoeken en use cases voor docenten en opleidingen. Voor de nabije toekomst wordt gestreefd naar formalisering van deze samenwerking m.b.t. onderzoek expertise, stageplekken, ervaringsdeskundigheid, faciliteiten en de mogelijkheid tot delen van resultaten. De kennis uit de Living labs kan worden vertaald in opleidingen en nascholingen.

Samenwerking met o.a. ISS Erasmus, NELL, MBO ROC Mondriaan

Met Institute of Social Studies (ISS) van de Erasmus Universiteit, een internationale kennisinstelling voor de sociale wetenschappen gevestigd in Den Haag, publiceren we in de zomer van 2019 een gezamenlijk artikel in het Journal of Social Inclusion over de betekenis van door technologie gedreven maatschappelijke participatie van kwetsbare bewoners. Daarnaast verkennen wij de mogelijkheden om modellen te ontwikkelen om sociaal isolement en eenzaamheid te voorspellen. We onderzoeken of NELL, Het Nationaal e-health Living Lab – onderdeel van het LUMC, ook die resultaten inventariseert die toepasbaar zijn voor het



“We hebben de wens om te komen tot een meerjarige samenwerking, waarin de kennisagenda’s gedeeld worden en er verbinding wordt gezocht tussen onderwijs en maatschappelijke vraagstukken.

Sanne de Vries, Haagse Hogeschool

*Professor Healthy Lifestyle in a Supporting Environment
Medeoprichter Centre of Expertise Health Innovation*

slimmer en betaalbaarder organiseren van Wmo, Jeugd en Volksgezondheid en of samenwerking met NELL interessant is voor het bereiken van onze doelen. Met ROC Mondriaan verkennen wij de samenwerking in Escamp onder de noemer ‘Lerendwijkcentrum’. Met name studenten op dit onderwijsniveau leveren de handjes aan het bed bij zorginstellingen. Zij worden betrokken bij de kansen die zorginnovatie biedt bij de ondersteuning van gezondheid, zelfregie en participatie. Samenwerking met onderwijs en zorgprofessionals op dit vlak moet ook bij zorgorganisaties leiden tot een andere visie op de inzet van technologie. Zij worden ook meer lerende organisaties.

Tot slot werken we samen en faciliteren we kennisuitwisseling met diverse kennisinstellingen op het gebied van innovatie en technologie zoals de Universiteit Tilburg/Tranzo (matchen van technologie en behoeften) en TU Twente (gezondheid juridische aspecten).

- **Samenwerking met VNG op het gebied van big data**

Kostenbeheersing van de Wmo en Jeugdhulp is een belangrijk thema de komende jaren. Het afgelopen jaar is door een multidisciplinair team gewerkt aan het ontwikkelen van een voorspelmodel van het Wmo-gebruik in 2023. Één van de belangrijkste obstakels bij het ontwikkelen van het voorspelmodel is het hiaat in het inzicht in de doorstroom van algemene naar maatwerkvoorzieningen en het effect van algemene voorzieningen op het beperken van het gebruik van maatwerkvoorzieningen. Het doel is dat met behulp van het voorspelmodel waarbij big data gebruikt wordt, effectiever en gericht de Wmo gelden verdeeld kunnen worden tussen maatwerk en algemene

voorziening. Dit zal uiteindelijk ook een kostenbesparing opleveren. De komende periode zal worden ingezet op dataverzameling en doorontwikkeling van het voorspelmodel. Hierbij wordt samengewerkt met VNG.

- **Integrale aanpak gemeente en Haagse onderwijs- en kennisinstellingen**

De Werkplaats Kennis en Innovatie binnen de gemeente brengt de samenwerking met verschillende kennisinstellingen in Den Haag bij elkaar. Daartoe is een lerend kennisconsortium opgezet dat geregeld bij elkaar komt. De producten van de integrale samenwerking zijn:

- 1 Opzetten en doorontwikkelen van en aansluiten bij Living Labs (Haagse Hogeschool, TU Delft).
- 2 Opleiden van studenten en bieden van stages en praktijkopdrachten (ROC Mondriaan, Haagse Hogeschool).
- 3 Het valideren van zorginnovatie instrumenten (ROC Mondriaan, Haagse Hogeschool).
- 4 Trendanalyses gericht op ontwikkelingen in de stad op het gebied van gezondheid, zorg en sociale inclusie (LUMC, ISS Erasmus).
- 5 Modellen ontwikkelen om zorgconsumptie, gezondheidsrisico’s en sociaal isolement en eenzaamheid te voorspellen (LUMC, ISS Erasmus).
- 6 ‘Decision Support System’ ontwikkelen om aan de hand van kritische prestatie indicatoren gezondheid, zorgconsumptie en zorgkosten te monitoren.
- 7 Publicatie van onderzoeksresultaten in vakbladen.
- 8 Deelname aan conferenties en symposia.
- 9 Organiseren van lunchlezingen.

6. Zorginnovatie in gemeentelijke uitvoering

Doel: Benutten mogelijkheden voor JMO uitvoering

Het optimaal inzetten van de bestaande kennis over en oplossingen op het gebied van technologische innovaties in de gemeentelijke uitvoering (JMO).



Welke knelpunten lossen we op?

De kennis van technologische innovaties en de veelheid aan bestaande oplossingen is nog niet op gestructureerde wijze gekoppeld aan de JMO uitvoering. Er is nog geen beleid ontwikkeld op de inzet van technologische innovaties binnen de gemeentelijke zorg en ondersteuning, daarom vindt de inzet van technologie voor inwoners nog niet op eenduidige wijze plaats.

Dat maakt ook dat de inzet van technologie vaak nog bovenop andere vormen van ondersteuning wordt geboden en nog niet altijd 'in plaats van'.

Wat gaan we daarvoor doen?

- **Kennis en tools zorginnovatie koppelen aan de JMO uitvoering**

De JMO is een vaste samenwerkingspartner binnen het Actieprogramma. JMO medewerkers bezoeken de iZi ervarwoning. We maken samen met de JMO de afwegingen over de mogelijke inzet van technologie of het starten van pilots of Living labs met leveranciers.

Zodra de verschillende tools, e-health Marktplaats, informatie en advies en de bewustwordings'campagne', gereed zijn, borgen we deze kennis en tools in de werkwijze van de JMO.



“De iZi ervarwoning geeft echt een goed beeld van de technologische mogelijkheden die er zijn om lang gezond thuis te kunnen blijven wonen. Deze kennis kunnen we weer inzetten tijdens onze huisbezoeken vanuit de Wmo.”

Henk Meijer, Domeinmedewerker JMO Gemeente Den Haag

Begroting

Financiën

Voor het Actieprogramma Zorg en Innovatie is voor de periode 2019-2022 een totaalbedrag van € 7.000.000 beschikbaar om de ambities uit het actieprogramma te realiseren. Dit bedrag is taakstellend voor 2019-2022.

Mocht in de komende beleidsperiode blijken dat bepaalde ambities meer kosten dan verwacht, wordt binnen dit budget geprioriteerd.

Beleidsperiode	2019	2020	2021
Zorginnovatie Inwoners	800.000	400.000	600.000
Zorginnovatie Ondernemers	750.000	875.000	875.000
Zorginnovatie Aanbieders	1.200.000	50.000	50.000
Zorginnovatie Ketenpartners	100.000	150.000	150.000
Zorginnovatie Onderwijs/kennisinstellingen	400.000	400.000	200.000
Totaal	3.250.000	1.875.000	1.875.000

Begrippenlijst Zorg en Innovatie Den Haag

Artificial Intelligence	Afkorting: AI. Kunstmatige Intelligentie: intelligente of zelflerende systemen die zelfstandig oplossingen genereren. In de context van zorginnovatie vaak in de vorm van software.
Augmented Reality	Afkorting: AR. Techniek waarbij digitale beelden over de werkelijkheid heen worden gelegd. De gebruiker ziet dus beide tegelijk, vaak toegepast via een smartphone of speciale bril.
Big data	Aanpak waarbij grote hoeveelheden (digitale) data worden gecombineerd om er informatie van te maken die niet met bestaande (analyse)middelen mogelijk is.
Blockchain	Technologie om gegevens vast te leggen zonder centrale autoriteit in de vorm van blokken die met elkaar verbonden zijn. Meest bekende voorbeeld is de bitcoin.
Ecosysteem	Organisaties (overheid, bedrijven, maatschappelijk) die onderling verbonden zijn en effect op elkaar hebben, interacties aangaan en gedeeld resultaat hebben.
e-health	e-health is het gebruik van digitale informatie- en communicatietechnologieën, om gezondheid en gezondheidszorg te ondersteunen of te verbeteren.
Gezond en Gelukkig Den Haag	Afkorting: GGDH. Netwerk samenwerking tussen ziekenhuizen, zorgaanbieders, huisartsen, 1 ^e lijn, revalidatie, patiënten en cliënten, gemeente en onderwijs- en kennisinstellingen in Den Haag, dat werkt aan de juiste zorg op de juiste plek. Een samenwerking geïnitieerd door de ziekenhuizen.
Innovation Quarter	Regionale ontwikkelmaatschappij die innovatieve ondernemers begeleidt van idee tot product en markt. Innovation Quarter heeft ook twee fondsen waarmee zij investeert in startende en doorgroeiende ondernemers.
Internet of Things	Afkorting: IoT. Internet ontwikkeling waarbij alledaagse producten verbonden zijn met een netwerk en hiermee gegevens uitwisselen.

iZi-ervaarwoning	De woning in Den Haag (Escamp) waarin technologische toepassingen en applicaties zijn opgenomen die helpen bij het langer thuis wonen zoals o.a. slimme toepassingen, digitale communicatie apparatuur, sensor systemen, sociale- en huishoudrobots. Haagse inwoners en geïnteresseerden kunnen deze woning bezoeken.
iZi Living Lab	Het iZi-Living Lab is een interactieve plek waar gebruikers, ontwikkelaars, bedrijven, onderzoekers en (zorg)professionals elkaar kunnen vinden om technologie die langer thuis wonen faciliteert en zorg slimmer en betaalbaarder maakt te verkennen. De hoofdvestiging bevindt zich in de iZi-ervaarwoning.
iZi Community	Verbonden groep ouderen rond de iZi-ervaarwoning die gezamenlijk bijdragen aan langer gezond thuis wonen via ambassadeurschap en deelname aan activiteiten.
Lectoraten en practoratoren	Praktijkgerichte onderzoeksgroep op een bepaald domein bestaande uit een lector en kenniskring (hoge school) of aan een mbo (practoraat).
Maatwerkarrangementen	Afkorting: MWA's. De individuele voorzieningen/ondersteuning waarvoor zorgaanbieders een indicatie kunnen krijgen vanuit de Wmo. De term maatwerkvoorziening nodigt uit om als zorgprofessional te kijken waar de specifieke ondersteuningsbehoefte van de inwoner ligt en daarvoor maatwerk te leveren. In Den Haag zien we vanuit MWA's ook nadrukkelijk de verbinding met algemene voorzieningen, wijkinitiatieven en informele inzet, om met al die vormen van ondersteuning een echt maatwerkarrangement samen te stellen.
Positieve gezondheid	Positieve Gezondheid is de uitwerking in 6 dimensies van de bredere kijk op gezondheid. Met die bredere benadering draag je bij aan het vermogen van mensen om met de fysieke, emotionele en sociale uitdagingen in het leven om te gaan. En om zo veel mogelijk eigen regie te voeren.
Population Health Management	Afkorting: PHM. Benadering om via een data en populatie benadering proactief en preventief duurzame gezondheidszorg te organiseren. In Den Haag met de partners van het netwerk Gezond Gelukkig Den Haag via het geanonimiseerd bundelen van data uit verschillende (zorg) domeinen, zodat we met deze datasets informatie kunnen genereren over de gezondheid in de verschillende Haagse wijken. Om daar gericht ons beleid en onze inzet op af te stemmen.
Resultaatgericht indiceren	De maatwerkarrangementen van Den Haag zijn indicaties voor het behalen van een resultaat. Daar krijgt de zorgaanbieder budget voor. Dat is anders dan het inkopen van producten, uren of vormen van ondersteuning (voorheen: hulp bij het huishouden, dagbesteding etc.).

Serious gaming	Leren door een spel te spelen.
Sociaal domein	Gemeentelijke taken m.b.t. zorg en ondersteuning. Dit Actieprogramma richt zich binnen het sociaal domein specifiek op: Wmo, Jeugd en Volksgezondheid.
Start-up	Jonge, innovatieve bedrijven die een vernieuwend idee tot een schaalbaar product of dienst ontwikkelen.
Startup in Residence	Jaarlijks programma vanuit economie waarbij gemeente Den Haag vraagstukken voor innovatieve start-ups in de markt zet. De gemeente is afnemer van de oplossing.
Tech	Afkorting van technologie, technologieën. (Zie technologische innovaties)
Technologische innovaties	Alle ontwikkelingen op het gebied van data en technologie die leiden tot een vernieuwing van het bestaande. O.a.: Internet of Things (IoT), Big data, Artificial Intelligence (AI), Virtual Reality (VR), Augmented Reality (AR), Wearables, zelfsturende voertuigen, Blockchain. Samen met sociale innovatie leiden zij tot vernieuwing in het sociaal domein.
Unboxing	Uitpakken van een product waarbij elke stap (visueel) wordt vastgelegd of besproken.
Van jong tot oud	De ondersteuning vanuit de gemeente bij het lang thuis wonen voor ouderen, zelfstandig wonen van jongeren met een beperking of mensen met geestelijke gezondheidsproblemen. Het brede domein van de wet Wmo en de Jeugdwet, van preventie tot specialistische/zwaardere zorg thuis.
Virtual Reality	Afkorting: VR. Digitale techniek die je een compleet andere (virtuele) werkelijkheid laat ervaren via een speciale bril.
Wearables	Innovatieve, digitale producten die op het lichaam gedragen worden (b.v. smartwatches).
Zorginnovatie	Innovatie binnen de zorg.
Zorginnovatiesector	De zorginnovatiesector is breed. Hierbij gaat het om alle partijen die bijdragen aan de vernieuwingen in de zorg. Wij focussen ons in het Actieprogramma op specifiek de technologische innovaties voor het gemeentelijke sociaal domein.

Colofon

Dit is een uitgave van
Gemeente Den Haag

Vormgeving
Intern Dienstencentrum
Multimedia

Juli 2019